

# Cuadernos del Archivo N° 13 2024



Publicaciones del Centro DIHA



## ***Ficciones y verdades en la autobiografía de Luis Fernando Ruez***

MARÍA CECILIA GALLERO  
IESyH CONICET-UNaM

MARILYN CEBOLLA BADIE  
UNaM

La *Crónica de familia* de Luis Fernando Ruez relata una historia que nos lleva a reflexionar sobre las ficciones y verdades en las biografías. Desde sus comienzos invita al historiador a buscar datos y precisiones sobre lo que narra, como por ejemplo, la descripción del árbol genealógico titulado “Verbreitungs Tafel” que comienza con el capitán Ruiz, Marqués de Saladillo, en 1550, en tiempos del emperador Carlos V (*Familienchronik ms.*: 11-12) y sobre el cual no hemos logrado encontrar información.

Lo cierto es que la Historia desde sus comienzos –algunos se remiten a Heródoto de Halicarnaso (c. 480-430 a.C.)–, se propone averiguar los hechos pasados de acuerdo con testimonios “dignos de fe”, y es así como “quedó entablada la ciencia histórica y planteado el problema del método respectivo” (Pérez Amuchástegui y Cassani, 1961, p. 7).

Al pasar las páginas de la *Crónica*, un monumental libro, leyendo y observando la gran cantidad de documentos transcritos o adheridos, fotografías y dibujos, somos transportados a otros tiempos y sentimos el impulso de investigar eventos allí citados. La obra fue restaurada por el equipo de conservación de la Biblioteca Pública de las Misiones del Parque del Conocimiento, y luego digitalizada, estando disponible en dicho repositorio<sup>1</sup> para quienes deseen continuar desmenuzando los relatos que contiene.

La amistad de más de veinte años de Cecilia con Paul Glass, autor del artículo que aquí prologamos, permitió que este pusiera en marcha una investigación histórica en los archivos de Alemania, principalmente en Baviera, de donde era oriundo Ruez, para corroborar los datos que a ciencia cierta no podíamos verificar desde Misiones. Todo comenzó cuando en noviembre del año 2021, gracias al intercambio generado por la Red Baymis, participamos en diversas actividades académicas en la Universidad de Augsburg, Alemania. Una de ellas fue el dictado de la conferencia: *Ludwig Ferdinand Ruez, el doctor alemán de los indios guaraníes en Misiones*<sup>2</sup>, a

<sup>1</sup> Parque del Conocimiento, Biblioteca Pública de las Misiones, *Familien-Chronik derer von Ruez*, disponible en: <https://repositorio.bpm.parquedelconocimiento.com/handle/bpm/950>. Las imágenes y grabaciones del acto de entrega formal de la *Crónica* restaurada a la familia de Enrique Ruez el 22 de diciembre de 2023 está disponible en: <https://www.facebook.com/reel/206141045905265>

<sup>2</sup> Marilyn Cebolla Badie & María Cecilia Gallero, *Ludwig Ferdinand Ruez, the German doctor of the Guarani Indians in Misiones, Argentina (1931-1967)*, Universidad de Augsburg, 11-11-2021, disponible en: <https://www.youtube.com/watch?v=Pr3mt4GrTi4>

la cual asistió Paul Glass. El interés que le suscitó la historia de Ruez lo llevó a seguir indagando, especialmente cuando planteamos que teníamos nuestras dudas sobre dónde había estudiado medicina, ya que no habíamos encontrado ningún dato al respecto y sospechábamos que quizás no había terminado la carrera. Esta duda alentó a Paul a realizar una búsqueda de características casi detectivescas, en la que semana a semana nos iba informando sobre datos o hallazgos inesperados. Nuestra sorpresa fue enorme, primero porque, si bien en Argentina contamos con archivos especializados, nunca encontramos ningún documento que acreditara su habilitación como médico ni ninguna autorización legal para ejercer como tal. En segundo lugar, muchos de los datos que habíamos considerado ciertos en la *Crónica*, especialmente los que trataban sobre su vida en Alemania antes de emigrar a Argentina, fueron refutados por información que demostraba una realidad muy diferente, como podrá observar el lector en este artículo.

Esta situación nos lleva a pensar en los aspectos ficcionales de la *Crónica* y cómo estos pueden convertirse en el centro de análisis de una investigación. Al hablar de lo “ficcional”, nos remitimos a Natalie Z. Davis (2024), quien no se refiere a los elementos falsificados, sino al sentido más amplio derivado de la raíz *figere*: a sus elementos formadores, modeladores y moldeadores, es decir, la elaboración de una narrativa<sup>3</sup>. La investigación de Paul nos conduce por ambos caminos de la ficción: por un lado, los elementos falsificados que se refutan a través de una ardua pesquisa, y por otro, a la elaboración de una narrativa de un inmigrante que llegó a nuestro país y reinventó su vida, en la cual desarrolló múltiples actividades, entre las que se destaca su actuación como médico, y en la que nos consta que realizó tratamientos e intervenciones exitosas a pacientes cuyos descendientes aún viven en Misiones.

Tal como señalamos en nuestro artículo sobre Ruez en el *Cuaderno del Archivo* 9 (2021), el paradigma indicial de Carlo Ginzburg, como “modelo epistemológico” que permite construir conocimiento<sup>4</sup>, es útil para analizar los escritos de Ruez. Estos nos ofrecen “indicios” de sus desplazamientos por la Argentina, de diversas características de la población germana con la que interactuaba, de situaciones políticas como supuesto inmigrante antinazi, y, en el caso de Misiones, de cómo se relacionaba con la población local, tanto indígena (etnias guaraníes) como criolla por la que demostró un interés poco usual en las colonias en esos tiempos.

Agradecemos a Paul Glass por su tenacidad y por todo lo que aprendimos en el proceso de su investigación acerca de las actividades políticas que dieron origen al Nacionalsocialismo en Alemania, y sobre todo, por demostrar en la práctica una de las reglas básicas para los estudiosos de la historia: revisar con cuidado ciertos testimonios de segunda mano y buscar corroborar sus contradicciones con las fuentes originales directas.

Tras un arduo trabajo, Paul confirmó nuestras sospechas acerca de que nunca tuvo una formación en medicina. Ruez vivió hasta el final de sus días

<sup>3</sup> Natalie Zemon Davis, *Ficción en los Archivos*, Buenos Aires: Prometeo Editorial, 2024, p. 30.

<sup>4</sup> Carlo Ginzburg, “Indicios. Raíces de un paradigma de inferencias indiciales”. *Mitos, emblemas, indicios. Morfología e historia*. Barcelona: Gedisa, (2008).

con esa mentira que le acarreó muchos problemas y fue el motivo de sus continuos traslados, aún estando ya afincado en Misiones. Además, lo obligó a modificar pasajes de la *Crónica* para que todo encajara con su nueva identidad profesional. Su secreto fue tan hermético, que los hijos que tuvo con su segunda esposa lo consideraban un gran médico y estaban orgullosos de él, sin embargo, nunca pudieron responder nuestra pregunta acerca de dónde había hecho sus estudios, creían que el título de médico de su padre se había extraviado en alguno de sus cambios de residencia. La *Crónica Familiar* consiste en gran parte en una autobiografía en la que Ludwig Ferdinand Ruez abunda en “detalles” falsos para mejorar su imagen como persona, padre de familia, militar en la Primera Guerra Mundial y finalmente, como un médico (en realidad, autodidacta) que escribía artículos científicos para congresos y revistas especializadas en los que abordaba entre otros temas, cuestiones sobre enfermedades tropicales, sus tratamientos, medicamentos tradicionales y la situación socio sanitaria de los distintos lugares donde vivió, realizando interesantes aportes que son de utilidad incluso hoy en día para investigadores de distintas disciplinas.

***El “doctor Ruez”. La carrera profesional de un médico impostor a la luz de su vida en Alemania antes de emigrar en 1921<sup>1</sup>***

PAUL GLASS

**Resumen**

Este ensayo está dedicado al emigrante alemán Luis Fernando Ruez (1885-1967), cuya actividad de muchos años en Argentina es retratada detalladamente en *Cuadernos del Archivo* N° 9 como médico, antropólogo y escritor. Aquí se aborda críticamente el período de su vida transcurrida en Alemania hasta su emigración en 1921. Se revela la gran mentira vital del “Dr. Ruez”, de quien se pudo demostrar que durante décadas había ejercido falsamente como médico en Argentina y se había adornado con un falso doctorado. Un examen exhaustivo de la documentación investigada por Paul Glass en los archivos militares y municipales de la zona bávara (que no fue destruida durante la segunda guerra mundial) y de la prensa de la época muestra que Ruez presentó distorsionados muchos hechos o simplemente los omitió. Asimismo, corrige los documentos manipulados o mal citados en su *Crónica de la Familia Ruez* manuscrita, destinada por el falso médico a documentar su carrera.

**Palabras claves:** nacionalismo, antisemitismo; migración; alemanes; crónica familiar; impostor.

***“Dr Ruez” . The professional career of an impostor doctor in the light of his life in Germany before emigrating in 1921***

**Abstract**

This essay is dedicated to the German emigrant Luis Fernando Ruez (1885-1967), whose many years of activity in Argentina as a doctor, anthropologist and writer are portrayed in detail in *Cuadernos del Archivo* N° 9. The period of his life spent in Germany until his emigration in 1921 is critically addressed here. The great vital lie of “Dr. Ruez”, is revealed by demonstrating that for decades he had falsely practiced as a doctor in Argentina and had adorned himself with a false doctorate. An exhaustive examination of the documentation researched by Paul Glass in the military and municipal

---

<sup>1</sup> Traducción del alemán al español de: Regula Rohland.

archives of the Bavarian area (which was not destroyed during the Second World War) and the press of the time reveals that Ruez distorted many facts or simply omitted them. Likewise, the author corrects the manipulated or misquoted documents in his handwritten Ruez Family Chronicle, intended by the fake doctor to document his career.

**Keywords:** nationalism; antisemitism; migration; Germans; family chronicle; impostor.

### ***“Dr. Ruez“. Essay über die Hochstapelei seines Lebens und sein Leben in Deutschland vor seiner Auswanderung nach Argentinien (1885-1921)***

#### **Zusammenfassung**

Dieser Essay ist dem deutschen Emigranten Ludwig Ferdinand Ruez (1885/1967) gewidmet, über dessen langjährige Tätigkeit in Argentinien als Arzt, Anthropologe und Schriftsteller im *Cuadernos del Archivo* Nr. 9 eingehend berichtet wurde. Hier wird nun sein Leben in Deutschland bis zur Emigration 1921 kritisch durchleuchtet. Die grosse Lebenslüge des „Dr. Ruez“ wird offengelegt, der Jahrzehnte lang ohne eine entsprechende Qualifizierung betrügerisch und mit einem falschen Titel als Arzt in Argentinien tätig war. Eine eingehende Prüfung der Dokumentation in einer Reihe von (im zweiten Weltkrieg nicht zerstörten) Militär- und Stadtarchiven im bayrischen Raum und der zeitgenössischen Presse widerlegt die von Ruez in seiner handschriftlichen *Familienchronik derer von Ruez* verzerrt dargestellten oder schlicht übergangenen Fakten und die verstümmelt eingefügten oder falsch zitierten Dokumente, die durch Betrug den Werdegang des Arztes hatten bezeugen sollen.

**Schlüsselwörter:** Nationalismus; Antisemitismus; Migration; Deutsche; Familienchronik; Betrüger.



*La crónica de familia no debe ser chismosa, no debe transformar las familias en héroes de cuentos épicos, aunque tampoco debería extenderse más de la cuenta acerca de las faltas de los individuos, haciendo que éstas se intuyan en vez de narrarlas<sup>2</sup>.*

Ludwig Ferdinand Ruez

<sup>2</sup> *Familien-Chronik derer von Ruez*, ms.: 1-2 [Crónica de familia de los Von Ruez].



## Introducción

Cuando las autoras y los autores del tomo *Huellas dispersas de Luis Fernando Ruez* todavía estaban elaborando sus contribuciones a la publicación, ya se había comenzado a dudar de lo que el “doctor Ruez” había relatado acerca de su anterior carrera de médico en la patria<sup>3</sup>. Es que en las actas personales conservadas sobre su actuación durante la Primera Guerra Mundial (1914–1918) se había consignado su profesión como comerciante o en otros casos, director de envíos y asistente de ferrocarril en retiro<sup>4</sup>. Ya que afirmaba haber estudiado en Múnich (*Crónica*, ms.: 121), comenzamos por investigar las matrículas de la Universidad Ludwig Maximilian en esa ciudad, pero en los archivos no se pudo encontrar a Ruez<sup>5</sup>. ¿Dónde podía haber estudiado medicina, y cuándo, sabiendo además que entre 1904 y 1910 estaba activo como militar en Baviera?

Comencé con búsquedas pormenorizadas en los archivos alemanes recién a partir de noviembre de 2021, una vez que Cecilia Gallero y Marilyn Cebolla Badie me proporcionaron todas las páginas de la *Crónica de familia* para terminar la transcripción ya comenzada. Este artículo informa sobre los resultados más relevantes de este trabajo de investigación.

Mi primer objetivo era comprobar si Ruez realmente había trabajado como médico en Alemania, tal como él lo asentó en varios pasajes de la *Crónica de familia*.<sup>6</sup> La cuestión pudo comprobarse sin mayores dificultades probablemente debido a la vanidad de Ruez, ya que acostumbraba incluir en su crónica documentos que consideraba importantes. Entre estos, pegó un escrito, dirigido a él en 1920, del Ministerio de Agricultura del Estado de Baviera. Dicha esquela muestra en el acápite dos roturas realizadas con precisión en la dirección del destinatario. Esto tenía olor a manipulación. Y la sospecha fue cierta: en el Archivo del Estado de Múnich se encontró un duplicado de la nota que da pie para afirmar que a la sazón no era médico, sino comerciante y escritor (*Kaufmann und Schriftsteller*).

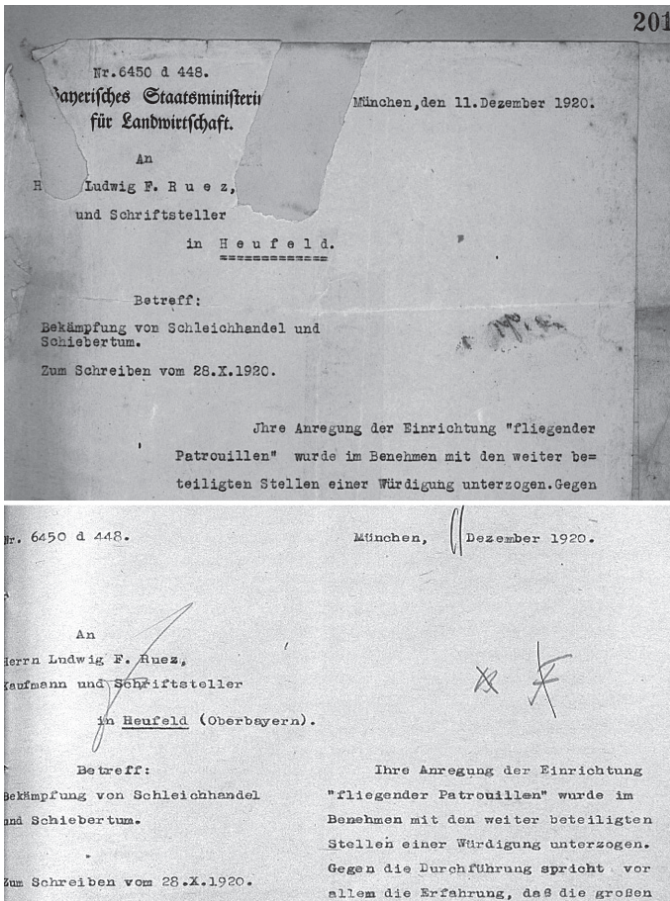
<sup>3</sup> En el *Cuaderno del Archivo* No. 9, 2021, dedicado íntegramente a Ludwig Ferdinand Ruez, se analizan algunas etapas de la vida de este presunto médico que se desempeñó en esa profesión desde 1921 hasta su muerte en 1967, en los Territorios Nacionales del Chaco, de La Pampa y de Misiones, intercalando incluso un año de trabajo en Buenos Aires como colaborador en una empresa farmacéutica y como médico familiar en casa de José María de Alvear, hermano del expresidente. Las dudas sobre su titulación de médico también acosaban a los autores argentinos de aquel número, pero no pudieron comprobar si lo era o no. Véase en particular (Rohland de Langbehn 2021: 11 y tapa posterior).

<sup>4</sup> Sobre cada participante bávaro en la Guerra Mundial se realizó por lo menos un acta militar de este tipo. Acerca de Ruez hay tres de ellas: Bayer. Hauptstaatsarchiv München (BayHStAM), Abteilung IVKriegsarchiv, Kriegsstammrollen (Arch. Central Bávaro, Múnich, Depto IV Archivo de Guerra. Documentación de personas), 1914–1918. Vol.: 20004, p. 31, N° 72 y vol.: 20421, p. 13, N° 2.

<sup>5</sup> Se encontró para el semestre del invierno de 1904/05, resp. el de verano de 1905 un estudiante de medicina de nombre Ludwig Rues, pero corresponde a un inscripto oriundo de Amberg. <https://epub.u24>].

<sup>6</sup> *Crónica*, ms.: 89s, 103s, 115, 121, 133, 137, 152, 155, 185, 193, 198.





Comparación de los dos documentos donde se ve la manipulación de los papeles efectuada por Ruez. Arriba *Crónica*.: 201. Abajo BayHStAM, Mla 290.

En la investigación comprobamos que, si un documento podía poner en peligro su mito del médico, el autor se decidía por realizar una copia adulterada del mismo. Tenemos tales transcripciones, por ejemplo, con ocasión de un contrato de compra y con un testamento del año 1912, en el que se lo nombraba como el más favorecido de los herederos. En la versión de Ruez leemos: "El doctor Ludwig Ruez, médico en Gmund sobre el Lago de Tegern" (*Crónica*, ms.: 133), cuando en el original dice: "Ludwig Ruez, ayudante de ferrocarril en Gmund" (BayHStAM, Mla 290). Una vez descubiertas estas aseveraciones falsas —que suponemos se realizaron recién cuando la *Crónica* fue reelaborada en 1936— quedó claro que el doctor Luis Fernando Ruez no había cursado ni terminado la carrera de medicina ni pudo presentar un documento válido de su aprobación como médico. Estábamos simplemente ante un impostor que —como intentaba demostrar la investigación— en el curso de su vida no se manejó con mucho apego a la verdad. Para lograrlo se han examinado minuciosamente todas las entradas a la

*Crónica* referidas a sus años en Alemania, y se presentarán en lo sucesivo las etapas más importantes de estos años en un resumen muy abreviado<sup>7</sup>.

## El niño Ruez, su adolescencia. Su formación escolar y profesional

Acerca de los primeros años y la adolescencia la *Crónica de familia* no exhibe muchos detalles. Esto probablemente tiene que ver con que el abuelo y el tío abuelo del redactor principal, que habían comenzado la *Crónica*, dedicaron pocas palabras a su nieto y sobrino nieto respectivamente. O podría ser que Ruez haya descartado más tarde noticias referidas a su niñez, porque habrían puesto en peligro su impostura, por ejemplo, en lo que se refiere a su diploma escolar o su formación profesional.

Ludwig Ferdinand Ruez nació en Múnich el 15 de mayo de 1885 como primogénito de Heinrich Alois Ruez (1861–1898), comerciante, y su esposa Thekla Reinheimer (1862–1939). Sus abuelos de parte paterna eran el fabricante de carros Josef Georg Ruez y su mujer Anna Gruber. Ellos gerenciaban en Lindau, en el Lago de Constanza, además del taller de carros, un almacén de condimentos. Los abuelos maternos eran Heinrich Leopold Reinheimer, un técnico dental<sup>8</sup> y su esposa Adelheid Resch, hija de un "maestro de primaria", los dos nacidos en Múnich.

La joven familia<sup>9</sup> vivía al comienzo en Múnich en condiciones muy modestas y a fin de 1891 se mudó a Lindau, porque Ruez padre no tuvo éxito en Múnich con sus actividades comerciales y debió anunciar dos veces la insolvencia. Aunque era un comerciante formado, trabajó en Lindau en la estación del tren como "auxiliar de andenes", pero no por mucho tiempo, dado que en 1898 falleció de manera trágica a causa de un cáncer en la lengua. Esto podría sugerir que fue a causa del alcoholismo crónico. Ludwig Ferdinand, ahora huérfano de padre, pronto adquirió un padrastro cuando su madre se volvió a casar con un hombre que, siendo protestante, no se adaptaba a las exigencias de los abuelos. Luego del cambio de domicilio a Lindau el niño Ludwig Ferdinand fue inscripto para el año lectivo 1891/92 en la escuela primaria del lugar, donde cursó cuatro años. Después fue alumno de la *Realschule*<sup>10</sup> Lindau por tres años, pero según él mismo atesti-

<sup>7</sup> La versión completa de la *Crónica* en alemán está accesible en <https://repositorio.bpm.parquedelconocimiento.com/handle/bpm/950>

<sup>8</sup> En la *Crónica de familia* el técnico dental se convirtió en el "dentista" Reinheimer. Al contrario de lo que pasó con la familia propia, esta familia no fue estudiada por Ruez, que cultivaba intereses genealógicos. Puede haber temido que su madre tuviera ancestros judíos (*Crónica*, ms.: 12 y 15).

<sup>9</sup> En Múnich nacieron otros hijos, de los que empero uno falleció poco después del nacimiento. En Lindau nació en 1894 una niña más.

<sup>10</sup> Nota de la traductora: Un tipo de secundaria que no llevaba a estudios terciarios o a la universidad, sino que preparaba con una carga menor de años para la inserción en aprendizajes artesanales.

gua<sup>11</sup> tuvo que abandonarla luego de la muerte de su padre y los problemas financieros ocasionados. Por esta causa –y sin duda para sustraerlo de la influencia del padrastro– los abuelos paternos enviaron al joven Ludwig para el curso de 1898-99 al Cassianeum, un costoso colegio particular católico en la ciudad de Donauwörth. Sin embargo, el niño no parece haber progresado allí, pues caso contrario su orgulloso abuelo habría asentado el hecho en la *Crónica de familia*, o Ruez mismo más tarde habría pegado o, aunque sea copiado, su boletín en la *Crónica*. Se puede afirmar por ello que Ruez no habrá llegado a más que la terminación de la escuela primaria.

A continuación, Ludwig Ferdinand se formó durante tres años como empleado de comercio en la lencería de Max Frick en Sigmaringen<sup>12</sup>, pero lógicamente de esto la *Crónica* no dice nada, ya que habría expuesto a grandes dudas su pretendida formación como médico. Después Ruez, de entonces 17 años, trabajó durante dos años como empleado de comercio en varias empresas en diferentes lugares, hasta que entró el 24 de octubre 1904 al servicio militar en Múnich.



La camada de Ruez en el Cassianeum 1898/99. No hemos logrado identificar a Ludwig Ferdinand en esta foto (*Bericht* 1899: 10).

<sup>11</sup> El propio Ruez se refirió a estos detalles en 1921, en un interrogatorio en la Presidencia Policial de Múnich. Aunque se perdió durante la Segunda Guerra Mundial el original del protocolo del interrogatorio, se lo encuentra en un acta del Comisario Imperial para el sostenimiento del Orden Público (*Reichskommissar für die Aufrechterhaltung der Öffentlichen Ordnung*) en el Archivo del Bund Berlin-Lichterfelde, R 1507. Agradecemos una copia a Peter Schuster, München.

<sup>12</sup> Esta información también se halla en el protocolo mencionado.

## Formación en las fuerzas armadas del Reino de Baviera

Según lo muestra la documentación de guerra, Ruez transitó entre 1904 y 1910 los diferentes niveles de formación del servicio sanitario y fue formado en los depósitos centrales del mismo, es decir, no para el servicio como enfermero activo, sino para la logística que lo respalda. Veremos que también en este pasaje de su *vita* Ruez "manipuló la verdad en forma creativa". Dice haberse formado como oficial, lo que definitivamente no fue el caso. Ignoramos por qué abandonó las tropas bávaras el 30 de septiembre de 1910, posiblemente lo hizo porque, al faltarle la escolaridad secundaria (*Abitur*, en alemán), le quedaba vedada la carrera de oficial. Es más probable que la razón haya sido que en este tiempo estaba formando una familia, bien que la misma no fue el resultado de un prudente planeamiento. Mientras él todavía estaba activo, su novia oriunda de Bohemia, que también vivía en Múnich, había dado a luz dos niños ilegítimos: Margareta (sobrenombre: Meta, \*1907) y Ludwig (\*1910).

## Del "Gspusi"<sup>13</sup> al padre de familia

Tampoco con respecto a este tema las entradas de la *Crónica de familia* responden siempre a la verdad. Por ejemplo, pretende haberse casado con Zdenka en Múnich el 8 de febrero de 1907 (*Crónica*, ms.:108). En realidad, se unió a ella en matrimonio recién el 28 de enero de 1911 en Ostin (Tegernsee), esto se verifica mediante la entrada de matrícula del casamiento por iglesia, asentada aproximadamente dos semanas más tarde<sup>14</sup>.



Ludwig F. y Zdenka en el supuesto año de matrimonio 1907 (*Crónica*, ms.: 108).

<sup>13</sup> *Gspusi* es una palabra bávara que responde al concepto de novio, amante o "pololo" como se usa en Chile.

<sup>14</sup> *Crónica*, ms.: 122 y [https://matriken.tirol.gdelat/#1643910096664\\_63](https://matriken.tirol.gdelat/#1643910096664_63).



De la cual se desprende que nacieron ilegítimos los dos hijos Margareta (Meta) en 1907 y Ludwig en 1910, lo que también demuestra el reconocimiento de paternidad por parte de Ludwig Ferdinand en septiembre de 1911. No se ha podido aclarar si la pareja ocultó la existencia de los niños a los abuelos y a los parientes eclesiásticos, es decir, el prelado de corte Heinrich August Ritter von Ruez, tío abuelo de Ruez y el padre franciscano Remigius, su tío (quien después los unió en matrimonio por iglesia en Tirol), o si de veras les mintieron haberse casado en 1907. De todas formas, en una familia ultracatólica como los Ruez, procrear hijos ilegítimos habría sido inaceptable, y hubiera llevado a que Ruez no recibiera herencia alguna, hecho que no sucedió; por el contrario, era el único heredero de su tío abuelo y en el testamento fue tratado con magnificencia.

4) Die vier Kinder meines verstorbenen Neffen Heinrich Ruez in Lindau, nämlich Ludwig Ruez Eisenbahnassistent in Gmund Tegernsee, Julius Ruez Maler, Thekla Ruez und Maria Ruez, letztere 3 unter dem Kuratorium des Herrn Krick Kaufmann in Lindau erhalten, jedes 1500 Mark eintausend fünfhundert Mark.

Extracto del testamento del tío abuelo (1912)<sup>15</sup>

## El primer empleo, en Gmund (1910-1913)

Se podría pensar que en la versión original de la *Crónica de familia* Ludwig Ferdinand todavía asentó orgulloso cómo se integró en su primer empleo como *asistente de ferrocarril* de la estación de trenes Gmund. En la versión falseada de 1936 este asunto por cierto ya no podía figurar, porque quien lo leía habría podido sospechar de su gran mentira vital.

No sabemos cuál era exactamente su puesto en el ferrocarril hacia Tegernsee. Frente al juzgado de Múnich se expidió con ocasión de un asunto de herencia, que en su calidad de “director interino de la estación de Gmund” por el momento estaba impedido de presentarse<sup>16</sup>. En el protocolo

<sup>15</sup> StAMünchen, AG München Nachlässe (AG Múnich legados), Jg. 1912 No 2081, Bl. 10. El texto reza: “Die vier Kinder meines verstorbenen Neffen Heinrich Ruez in Lindau, nämlich Ludwig Ruez Eisenbahnassistent in Gmund Tegernsee; Julius Ruez Maler, Thekla Ruez und Maria Ruez, die letzten 3 unter dem Kuratorium des Herrn Krick Kaufmann in Lindau erhalten jedes 1500 Mark eintausend fünfhundert Mark” (Los cuatro hijos de mi difunto sobrino Heinrich Ruez en Lindau, a saber Ludwig Ruez, ayudante de ferrocarril en Gmund, [...] los últimos tres al cuidado del señor Krick Kaufmann en Lindau reciben cada uno 1500 marcos mil quinientos marcos).

<sup>16</sup> Carta del 14/10/1912 al Juzgado de Múnich, véase StAM München, AG München Nachlässe, Año 1912 No 2081, hoja 20.

de 1921, ya citado en nuestra nota 13, sólo mencionó su cargo en el ferrocarril como “asistente en Tegernsee y Gmund”. Por cierto, un *ayudante de ferrocarril* percibía solamente el sueldo de la penúltima categoría. Por ello, los ingresos de la familia deben haber sido muy modestos, pero sin duda mejorados por la herencia de 1912-13.

## El “empleo de comercio” en la fábrica química

El 15 de julio 1913 Ruez comenzó a trabajar en la fábrica química en Heufeld<sup>17</sup>, situado unos 40 km de Gmund en dirección a Rosenheim. La familia ocupó una vivienda en la casa de la familia Harbrunner, que hoy lamentablemente ya no existe<sup>18</sup>.

Según una entrada realizada en la segunda redacción de la *Crónica*, Ruez proclama haber sido empleado en esta empresa como “médico de la fábrica”, “*Fabrikarzt*” (*Crónica*, ms.: 185), pero la documentación personal encontrada sobre su actuación durante la guerra prueba sin lugar a dudas que se lo había empleado como “director de envíos”, probablemente para la dirección de despachos (*Versandleiter*<sup>19</sup>), responsable de los envíos por tren de los productos químicos.

El trabajo de Ruez en la fábrica química se interrumpió por más de cuatro años por su participación en la Primera Guerra Mundial. Sólo en la primavera de 1919 se reintegró al trabajo de antes y siguió empleado allí hasta la emigración a Sudamérica.

## En el servicio sanitario durante la Primera Guerra Mundial

Las entradas de 1936 de la *Crónica* no reproducen la versión original, en la que, según manifiesta, él mismo había asentado al pormenor sus vivencias de la guerra. Ruez estuvo desde el comienzo hasta el final de la guerra destinado a diversos lugares del frente occidental, y se destacan ante todo sus dos períodos de servicio en la Compañía de Sanidad de Reserva Bávara (Bayerische Landwehr-Sanitätskompagnie) N° 1 (desde octubre 1914 hasta marzo 1916) y en el Hospital de Campaña de Reserva Bávaro (Bayer. Landwehr-Feldlazarett) N° 1 (desde marzo 1916 hasta septiembre 1918). Según se comprueba en los Informes Diarios de Guerra<sup>20</sup> el autor tampoco es veraz en este fragmento de su *vita*, ya que también en estos pasajes intenta dar la impresión de haber servido como médico. Por ejemplo, anotó en 1915, que su abrigo se habría transformado en “un colador” y agrega en forma muy dramática: “las granadas me destrozaron a los heridos mientras

<sup>17</sup> La *Fábrica química* fue fundada en 1857 y pertenece hoy día a la empresa suiza Clariant. <https://de.wikipedia.org/wiki/Süd-Chemie>.

<sup>18</sup> Agradecemos la información de Manfred Schaulies, Vagen, del 4/2/2022.

<sup>19</sup> La *Fábrica química* está situada en las inmediaciones del importante trayecto de la línea férrea Múnich – Rosenheim – Salzburgo, y ya entonces poseía una conexión propia en riel.

<sup>20</sup> BayHStAM, Abt. 4: Kriegsarchiv, Trainformationen (WK) 2237 y 2380.

que estaba inyectándoles la morfina” (*Crónica*, ms.: 155). Y en otro pasaje anotó con ocasión del combate en el Schratzmännle<sup>21</sup> y el bombardeo de *Drei Ähren*<sup>22</sup>, que habría trabajado “durante 72 horas en la mesa de operaciones, sin relevo” (*Crónica*, ms.: 155), otro intento de apuntalar su leyenda de médico. También declara haber sido oficial, cosa que de hecho no fue así: luego de ser promocionado dos veces durante la guerra, fue desmovilizado el 31 de Mayo de 1919 con el rango de sargento de sanidad, es decir que solamente era suboficial. Además, también muestran las entradas en los Registros Diarios de Guerra de las unidades en las que actuó Ruez, que dan una imagen falsa de su papel; además exageró mucho la representación de lo vivido en combate. Esto se complementa con que informa haber sufrido un daño de guerra por “soterramiento”, que no tuvo lugar: en realidad, Ruez había sufrido una conmoción cerebral al caer de su bicicleta, lo que hizo necesario, ciertamente, una estadía en el lazareto.

Ante todo, de ninguna manera Ruez fue médico militar. A lo sumo se puede suponer que durante su actuación en la guerra logró apropiarse de conocimientos médicos y quirúrgicos y de enfermería que más tarde le sirvieron en su actividad de (fingido) médico.

## **Ruez “Alma fogosa o Feuergeist”, agitador por la causa del pueblo alemán, antisemita, jefe de una compañía de la defensa civil Oberland<sup>23</sup>**

Aunque durante los últimos meses de servicio en el ejército ya se pudo observar en Ruez una radicalización hacia la derecha, y declaró haber sido un adversario explícito de la Revolución de Noviembre de 1918 (*Crónica*, ms.: 182-184), no parece haber participado en las acciones contrarrevolucionarias de la Guardia Blanca (*Weisse Garde*) para abolir la dominación de los consejos (*Räteherrschaft*)<sup>24</sup>. Solo después de la restitución en el poder del gobierno votado en mayo de 1919 se hizo cargo de funciones en la guardia civil<sup>25</sup> recién establecida, aunque no parece haber estado completamente contento con el *status* que alcanzó como líder de la columna de *abastecimiento* (Trainkolonne) (*ibid.*: 192). Mientras que su hermano menor Julius, de profesión artista pintor, se valió de la posibilidad de encontrar un

<sup>21</sup> Nombre de un monte cerca de Münster, en Alsacia en el que se combatió arduamente entre julio y octubre de 1915, con muchas bajas de ambos bandos. Tan solo los franceses tuvieron bajas de diez mil combatientes muertos: <https://linge1915.eu/index.php/de/13-kategorie-de-de/presentation-de/53-combats-de> y <https://geschichte-hautnah.de/www/?tag=schatzmaennele>.

<sup>22</sup> Se refiere al municipio alsaciano *Les Trois Epis*, que fue muy disputado durante la Primera Guerra entre las tropas alemanas y francesas: <https://de.wikipedia.org/wiki/Trois-%C3%89pis> y <https://bimmelbahn-forum.de/forum/index.php?thread/19884-teil-2-die-f%C3%B6rderbahn-drei-%C3%A4hren-uhlhorst/>.

<sup>23</sup> *Feuergeist* aparece en la *Crónica* ms.: 200.

<sup>24</sup> <https://www.br.de/themen/bayern/inhalt/geschichte/bayern-revolution-1919-weisser-terror100.html>.

<sup>25</sup> [https://www.historisches-lexikon-bayerns.de/Lexikon/Einwohnerwehren,\\_1919-1921](https://www.historisches-lexikon-bayerns.de/Lexikon/Einwohnerwehren,_1919-1921).



cargo como escriba de la intendencia en las fuerzas de defensa del Reich (*ibid.*: 195), ingresando así en una carrera militar, para Ludwig Ferdinand un servicio de este tipo no parece haber constituido una alternativa. En vez de ello, se adscribió con apoyo de su sindicato, la Federación Nacional Alemana de Empleados de Comercio (*Deutsch-nationaler Handlungsgehilfenverband; D.H.V.*)<sup>26</sup> a una tendencia cada vez más radical germanófila (*völkisch*) y antisemita, y al poco tiempo era parte de una gigantesca red germanófila antisemita en Múnich y en toda Baviera Austral.

En la primavera de 1920 se asoció con el nombre de *Heinrich vom See* a una orden (*ibid.*: 199), que por razón de secrecía no tenía venia de especificar con su nombre. Se debe haber tratado bien sea del *Germanenorden*<sup>27</sup> o de la Sociedad Thule (*Thule-Gesellschaft*<sup>28</sup>), que se desprendió de esta federación en 1918. Ambas se dedicaban al tema germanófilo antisemita. Además, Ruez se asoció el 17 de mayo de 1920<sup>29</sup> a la Federación Germanófila de Amparo y Resistencia (*Deutschvölkischen Schutz-und Trutzbund; DVSTB*), también estrictamente antisemita, que se había fundado en febrero de 1919, y al servicio de esta federación germanófila se convirtió en uno de los más activos agitadores y oradores en la zona de Aibling-Rosenheim-Tegernsee (al sur de Múnich) y más allá (Mayr 2022: 394-403).

**National-sozialistische Deutsche Arbeiterpartei**  
Ortsgruppe Starnberg.

**Am Freitag, den 1. Oktober 1920**  
spricht im Saal des Gasthofes „Pellet-Mayer“ abends 7½ Uhr  
**in öffentlicher Versammlung**  
**Herr Ludwig Ruez, Rosenheim, über:**  
**der Staat des Schieber- und**  
**Wuchertums.**

**Vollzähliges Erscheinen der Mitglieder ist Pflicht.**  
Es werden 50 Pf. Eintritt erhoben. **Der Einberufer: Krohn.**

Ruez, orador de propaganda del NSDAP en Starnberg. Archivo de la ciudad de Starnberg (Stadtarchiv Starnberg).

<sup>26</sup> En la nueva redacción de la *Crónica*, Ruez omite referirse a su membresía en el *D.H.V.*, pese a que antes de emigrar había firmado una membresía de por vida (“*lebenslängliche Mitgliedschaft*”). Legado Ruez, acervo familiar Enrique Ruez (Misiones, Argentina).

<sup>27</sup> <https://www.historisches-lexikon-bayerns.de/Lexikon/Germanenorden>.

<sup>28</sup> <https://de.wikipedia.org/wiki/Thule-Gesellschaft>.

<sup>29</sup> Carnet de socio, original, en el legado Ruez, acervo familiar Enrique Ruez.

Si bien Ruez realizó significativamente en su *Crónica* sus méritos como autor y periodista<sup>30</sup>, los relatos acerca de su actuación como “orador ambulante” al servicio del *DVSTB* y el joven *NSDAP* (Partido Nacionalsocialista de Trabajadores Alemanes) son correctos en su mayoría.



Ruez, jefe de compañía de una milicia civil (1920) (*Crónica*, ms.: 197).

En su “incansable actuación oratoria” (“unermüdlichen Rednertätigkeit”; Lohalm 1970: 306) se especializó en temas limitados al antisemitismo, tales como el “Talmud” o “coimas y usura” (“Schiebertum und Wucher”) y en este ámbito incluso se encontró con Adolf Hitler (*Crónica*, ms.: 199). Este por cierto todavía no era el presidente del *NSDAP*, pero ya llevaba la batu-

<sup>30</sup> Además de un folleto con el título de “Instrucción para conferencias sobre la cuestión judía” (“Anleitung zu Vorträgen über die Judenfrage”) solo se han podido rastrear algunos pocos informes de reuniones y un solo artículo con la sigla “H.deI.S.”, además de algunas publicidades de reuniones en el *Völkischer Beobachter*. VB N° 27 del 3/4/, N° 37 del 26/4/, N° 39-43 del 11/5/, N° 46 del 18/5/, N° 52 del 2/6/, N° 60 del 1/7/, N° 61 del 4/7/, N° 78 del 2/9/, N° 80 del 9/9/, N° 86 del 30/9/, N° 87 del 3/10/, N° 88 del 7/10/ y N° 98 del 11/11/1920.

ta, por haber logrado imponer la realización programada de reuniones de masas contra la resistencia dentro del partido (Tyrell 1975: 25-33). También el "orador ambulante" Ruez<sup>31</sup> se aprovechó de esta concepción totalmente nueva de la propaganda, pero sus apariciones en Múnich en el otoño de 1920 le valieron el odio de los conciudadanos judíos, ofendidos y difamados en sus exposiciones denigratorias, y de quienes los apoyaban, en su mayoría socialdemócratas, y si confiamos en el informe de un espía de la policía, debe haber temido por su vida después del último evento grande que se puede rastrear de él, del 12 de noviembre 1920 (que Ruez no menciona en la *Crónica*)<sup>32</sup>.

En uno de estos eventos masivos, en septiembre de 1920, fue abordado por el capitán Ludwig Oestreicher para ofrecerle el cargo de jefe de compañía de una unidad de defensa cívica de la insignia de combate Oberland<sup>33</sup>, una tarea que Ruez aceptó después de un tiempo de deliberación, pero a la que se dedicó luego con mucho entusiasmo. Poco antes de fines de 1920 firmó Ruez junto con otros sesenta y tres líderes de *Oberland* un juramento secreto al capitán del mismo Beppo Römer<sup>34</sup>, prometiendo seguirle hasta la muerte con inquebrantable fidelidad.

Con esto había llegado al menos al grupo ampliado de la milicia ciudadana del contingente de combate (*Sturmfahe*) *Oberland*. No se puede demostrar si con ello también se había convertido en miembro del *Cuerpo de Voluntarios (Freikorps) Oberland*, dado que poco antes el cuerpo de vo-

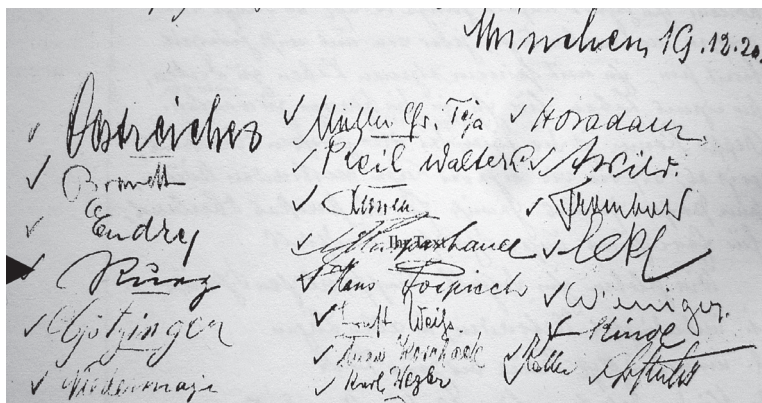
<sup>31</sup> Por cierto, no era "abogado" (*Rechtsanwalt*), pero ya en aquellos años fue confundido por espías de la policía e informantes con el abogado Dr. Ottmar Rutz, igual que él un activo orador de reuniones y miembro del DVSTB y del NSDAP, de modo que él mismo se refirió a este peligro de confusión en el VB No 78 del 2/9/1920.

<sup>32</sup> Véase el informe de un hombre de enlace sobre la reunión NSDAP- 30/09/1920 y la noticia del diario *Münchner Neueste Nachrichten* No 413 del 5/10/1920; ambos citados en Deuerlein 1959: 219-222.

<sup>33</sup> Este *Freikorps* (cuerpo de voluntarios), del que varios contingentes fueron puestos en función para derrocar la República de Consejos de Múnich a comienzos de mayo de 1919, había sido fundado en abril de 1919 por Rudolf von Sebottendorf, también fundador de la Sociedad Thule (*Thule-Gesellschaft*), pangermánica y antisemita. Fue formalmente disuelto el 21/10/1920. Los soldados del cuerpo de voluntarios, ahora desocupados, se unieron o bien a la recién configurada sección bávara de la Tropa de Defensa del Reich o, en calidad de batallón Voluntario Temporario a la *Organisation Escherich (Orgesch)* del consejero de bosques Escherich, que gozaba de excelentes relaciones políticas y militares. Pese a ello el capitán Horadam realizó en marzo de 1920 una proclamación buscando abiertamente a todo "hombre alemán honesto, que quiera defender el orden y la justicia", para que se una a su *Freikorps Oberland*, que en realidad estaba disuelto: [https://www.historisches-lexikon-bayerns.de/Lexikon/Datei:Artikel\\_44350\\_bilder\\_value\\_1\\_freikorps-oberland1.jpg](https://www.historisches-lexikon-bayerns.de/Lexikon/Datei:Artikel_44350_bilder_value_1_freikorps-oberland1.jpg) [https://de.wikipedia.org/wiki/Freikorps\\_Oberland](https://de.wikipedia.org/wiki/Freikorps_Oberland) y [https://de.wikipedia.org/wiki/Georg\\_Escherich#Die\\_%E2%80%9Eorganisation\\_Escherich\\_%28Orgesch%29%E2%80%9C](https://de.wikipedia.org/wiki/Georg_Escherich#Die_%E2%80%9Eorganisation_Escherich_%28Orgesch%29%E2%80%9C).

<sup>34</sup> Beppo Römer (1892-1944), hijo de una familia de docentes bien situada, durante toda la Primera Guerra Mundial había participado en el frente, igual que Ruez. Pero, a diferencia de él, estuvo presente del lado del *Freikorps Oberland* a comienzos de mayo de 1919 cuando fue reprimida la República de Consejos. Comenzó en 1919 una carrera de abogacía, que interrumpió varias veces por tomar parte en acciones de la *Sturmfahe Oberland*, pero en 1922 pudo terminar la carrera con el doctorado. Entonces ya sospechaba de Hitler, más tarde defendió una revolución nacional bolchevique y murió degollado en 1944 en la resistencia contra el nacionalsocialismo (Bindrich / Römer 1991: 27ss.).

luntarios había sido disuelto oficialmente y desde luego, no se realizaron registros de los miembros. Pero por lo menos era uno de sus conductores menores, que habían jurado fidelidad incondicional a Beppo Römer<sup>35</sup>.



Firma de Ruez en el juramento secreto del grupo de combate "Oberland".

En junio de 1921 la *Organización Escherich* y con esto también las restantes fuerzas de Defensa Cívica en Baviera y el *Freikorps Oberland* fueron disueltos por presión de los vencedores aliados, ante todo de Francia, y del Gobierno del Reich. Si no fue antes, terminó entonces Ruez también la dedicación paramilitar de Ruez, pero en ese momento Ruez ya debe haber comenzado a preparar su emigración hacia el Paraguay<sup>36</sup>.

Lamentablemente en la versión de 1936 Ruez solo asentó un escueto resumen de los últimos nueve meses antes de su emigración, de modo que probablemente se han perdido algunos detalles interesantes de ese tiempo. Pero según escribe Ruez, tuvo éxito en reclutar una compañía completa con armamento pesado (*Crónica*, ms.: 201), pero parece haberlo logrado despojando de miembros a la Defensa Cívica del cercano Chiemgau, lo que

<sup>35</sup> Véase la imagen con la firma (flecha negra). Beppo Römer más tarde dio origen para investigaciones contra Ruez por "preparativos para la sublevación armada" (*Crónica*, ms.: 202). El 2 de febrero 1921 se realizó probablemente por órdenes de la conducción de las Defensas Cívicas bávaras un atentado contra Beppo Römer, pero resultó herido de gravedad un dirigente menor de *Oberland* y no Römer. Al buscar a los culpables la policía criminal estaba muy cerca de descubrir posibles preparativos de un golpe en el entorno antidemocrático de Römer, pero el estado de la situación lo impidió, en la medida en que parece que estaba implicado, o al menos, muy informado, el mismo jefe, el presidente de policía Pöhner. De modo que, pese a extensos interrogatorios entre febrero y abril de 1921, quedaron sin resolverse no solo el intento de atentado contra Römer sino también las sospechas de un golpe a esperar desde la derecha. Sin duda esto también fue provechoso para el gobierno autoritario del Presidente de Ministros (Ministerpräsident) Gustav von Kahr.

<sup>36</sup> De ello da testimonio una carta de recomendación del 10/6/1921, del Consulado muniquense de la República del Paraguay. Este documento debía ser presentado por Ruez en el Consulado General paraguayo en Buenos Aires, para poder "participar a todas las ventajas posibles". Se certifica además que llevaba consigo "una mejor suma de dinero". Legado Ruez, dueño: Enrique Ruez, Misiones.



llevó a trifulcas severas con la conducción de esta y a fin de cuentas a su exclusión del NSDAP.

Mientras que cuenta en detalle sobre la conformación y el ritual de recepción de su compañía (*Crónica*, ms.: 200ss.), casi no brinda información acerca de cómo y en qué ocasiones la movilizó. En la *Crónica* describe una sola movilización: dice que entonces al haber cortado una calle habría tomado prisioneros a "diputados judíos" y les habría sustraído "importantes mercaderías de contrabando", por lo que el Gobierno habría tenido que negociar con él antes de que volviera a liberar la calle (*Crónica*, ms.: 205). Pero por ahora no se ha podido comprobar dicha movilización.

Ruez tampoco participó cuando en mayo de 1921 miembros del *Freikorps Oberland*, oficialmente disuelto pero reactivado –entre ellos estaban su mentor Ludwig Oestreicher y otros de los que habían firmado el protocolo del juramento secreto a favor del líder Beppo Römer (Horadam, Meidert, Frombold)– por órdenes más bien particulares y contrariando el deseo del gobierno del Reich, intervinieron en Silesia austral contra tropas polacas de voluntarios activas allí. Lo más extraño es que Ruez ni siquiera menciona esta movilización, que en círculos de *Oberland* hasta hoy se ve como "heroica".

Su trabajo como responsable de la conducción de una compañía parece que a fin de cuentas no satisfizo de veras a Ruez. Por un lado, relata que hubo intentos continuos de parte de la Unión de Esparta de introducirse en su tropa, y por el otro, se chocó con la idea de Hitler de que debía someter su compañía al mando supremo de este (*Crónica*, ms.: 205).

Su negativa al respecto, tanto a Hitler como a los otros conductores de compañías, le costó la membresía en el NSDAP, pero no tuvo otras consecuencias<sup>37</sup>. Pero esto probablemente no es verdad: luego de la intervención de la cúpula del NSDAP de Múnich y de la exclusión de Ruez del partido en enero de 1921, en febrero se observa que fue degradado también como conductor de compañía, puesto que se subdividió su compañía en dos mitades para –según la interpretación oficial– crear la posibilidad de imponer a otro conductor. En realidad, debe haberse tratado de una reacción del comandante de *Oberland* Römer ante la fuerte crítica del NSDAP a Ruez y a los rituales que había impuesto en su compañía.

Se sumaba a ello una disputa con el presidente de la policía muniquense, quien –en vista de que Ruez tenía datos secretos sobre la implicación de Pöhner en un asesinato ritual– hizo perseguir a Ruez hasta el puerto de embarque en Hamburgo, pero luego lo dejó marcharse sin muchas molestias (*Crónica*, ms.: 202, 205, 212), una vez que estuvo seguro de que Ruez abandonaba Alemania para no volver y que, al parecer, no llevaba información que pudiera dañar al presidente de policía Pöhner.

<sup>37</sup> No existen pruebas de que hubiese otros conductores de compañía que se excluyeron del NSDAP por presión de la central muniquense. Parece que es verdad, como lo informaron en el Presidio Policial testigos en la primavera de 1921 en la "Causa Römer", que era tan solo la preocupación de que se pudieran llegar a conocer los rituales de recepción y de servicio, parecidos a conjuraciones, lo que llevó a excluirlo de inmediato del partido nacionalsocialista.

Name:	Ludwig Rucz
Geschlecht:	männlich
Ethnische Herkunft/ Nationalität:	Deutschland (Deutsch)
Zivilstand:	verheiratet
Wohnort:	Heufeld
Abreisedatum:	28. Jul 1921
Abreiseort:	Hamburg, Deutschland
Ziel:	Buenos Aires
Ankunftsort:	Rio Grande do Sul; Buenos Aires
Beruf:	Kaufmann

Datos de embarque de Ludwig “Rucz” (fragmento)<sup>38</sup>

### ¿Emigración regular o huida? (1921)<sup>39</sup>

No estamos seguros de que podamos creer una aseveración de Ludwig Ferdinand Ruez en la Crónica, donde dice haber declarado ante el Dr. Stichel del Consulado Alemán después de su llegada, que él sería un “re-

<sup>38</sup> Se ha conservado la lista de pasajeros en la que se vuelve a demostrar que Ludwig Ferdinand Ruez entonces no era médico, sino que viajó como “comerciante” (Beruf: Kaufmann). La consulta online requiere por lo menos un abono de prueba (por lo general sin costos) en el servidor de genealogías Ancestry: [https://www.ancestry.de/discovery-ui-content/view/6040774:1068\\_phsrc=Wfm1754&ph\\_start=successSource&gsfn=Ludwig&gsln=Rucz&ml\\_rpos=1&queryId=3dc36b46ec00ebc854549cca155e2ccc](https://www.ancestry.de/discovery-ui-content/view/6040774:1068_phsrc=Wfm1754&ph_start=successSource&gsfn=Ludwig&gsln=Rucz&ml_rpos=1&queryId=3dc36b46ec00ebc854549cca155e2ccc) [Visita el 22/03/2022 - Esta página web ya no está disponible]. Quien lo busque, por favor, tener en cuenta que el apellido *Ruez* está mal deletreado: *Rucz*. Staatsarchiv Hamburg; Hamburg, Deutschland; Hamburger Passagierlisten; Vol. 373-7 I, VIII A 1 Vol. 283; p. 667; número de microfilm: K\_1839.

<sup>39</sup> La palabra *emigración* (*Auswanderung*) ha sido evitada cuidadosamente por Ruez y ocurre una sola vez en su *Crónica*. Está en su introducción a la reelaboración en el año 1936 (*Crónica*, ms.: 9). ¿Habría cargado en la conciencia de Ruez un informe en el *VB* sobre el tema “*emigrar*” de la primavera de 1921? En este artículo el autor Fritz de Crignis ponderaba que en principio “no era alemán abandonar la patria en el momento de su mayor miseria”. De Crignis prevenía a sus lectores más que todo ante la emigración a países del sur, como Ruez lo estaba preparando. “Quien no dispone de una férrea capacidad de trabajo se decepcionará mucho del trópico. Sin duda, algunos han logrado asentarse allá. Pero muchísimos más han fracasado terriblemente: informes conmovedores lo prueban. O aún mejor que relatos que llegan desde allá, son las mismas personas que volvieron sin coraje y destruidos. Un gran número de los viajeros a Sudamérica de los años 1919 y 1920 han vuelto a la patria. Lo peor es cuando urden tales planes conciudadanos que han pasado su vida hasta ahora en la oficina. En los años de madurez pasar a un trabajo físico ya es difícil en nuestras circunstancias de vida. En el trópico es casi imposible”. Ruez, como probable abonado al *VB*, debería haber leído este artículo y en su calidad de trabajador de oficina lo debería haber espantado. *VB* No 29 del 14/4/1921 [s.p.].

fugiado político" ("politischer Flüchtling"; *Crónica* ms.: 215). Si el estado bávaro realmente lo hubiera perseguido, lo habría podido apresar antes de emprender el viaje y a más tardar, en Hamburgo. Se podría pensar quizás en una presión de parte de las Defensas Civiles bávaras, que entonces intentaban lograr la obediencia de las compañías *Oberland*, dado que Ruez, en vista de sus métodos agresivos de propaganda y atracción para su compañía, resultó sumamente molesto al vicepresidente Rudolf Kanzler de la cercana Rosenheim<sup>40</sup>. Lo más probable es que hubiera alguna presión de parte de la extrema izquierda, aunque no se pudo comprobar el enunciado de Ruez de que su nombre se veía "en 20 listas de víctimas de los colorados" (*Crónica*, ms.: 205).

Contra una emigración bajo presión también se puede aducir que a fines de mayo Ruez disponía del tiempo y el ocio como para participar en la fiesta de casamiento de su hermano Julius (*Crónica*, ms.: 206) y también que hizo confirmar entonces a sus hijos Meta y Ludwig en Bad Aibling<sup>41</sup>.



Ludwig Ruez y familia, invitados al casamiento de Julius en 1921<sup>42</sup>

<sup>40</sup> Durante el tiempo que se investigaba el atentado a Beppo Römer, Rudolf Kanzler fue acusado por un ex-conductor de la Defensa Cívica entre otras cosas de haber encargado algunos de los llamados asesinatos de Feme (en el medioevo, una sociedad secreta que se arrogaba jurisdicción sobre políticos y los mataba. En el siglo XIX y comienzos del XX revivían muchos usos y abusos medievales, entre los que se debe ver el concepto de *Feme*). Se defendió contra ello con una denuncia por injurias, pero no se realizó una investigación oficial, lo que alimenta la sospecha de que la fiscalía del estado competente debe haber sido instruida desde poderes más altos o supremos de "mantenerse en reserva".

<sup>41</sup> La confirmación según Ruez se realizó el 30/5/1921, pero la parroquia Bad Aibling solo pudo confirmar el 31/5/1921. Información de Ursula Liegl, secretaria de la parroquia, Iglesia de la Ciudad Bad Aibling, del 31/1/2022 y 7/2/2022.

<sup>42</sup> Ludwig Ferdinand, que también ofició de padrino de bodas, de pie en la fila de atrás, al lado de los novios. Legado Kriemhilde Kell, née Ruez. Propiedad familia Sandra Solleder, Múnich.



Mi suposición es que la decisión de emigrar al Paraguay se concretó solo después del conflicto con el presidente de policía Pöhner, o sea quizás en abril de 1921. Por cierto, el posterior proceder diletante de Ruez en Sudamérica muestra que no se habría tomado el trabajo de preparar minuciosamente su emigración<sup>43</sup>. El hecho de que exista una recomendación del consulado de la República del Paraguay en Múnich, del 10 de junio 1921<sup>44</sup> prueba que Ruez, tal como lo asevera en la Crónica (*ms.*: 214), primero pensaba emigrar al Paraguay y no a la Argentina. A comienzos de los años 1920 el Paraguay estaba reforzando su propaganda en Alemania para atraer como colonos al país<sup>45</sup>, a posibles emigrantes –entre ellos a Ruez– con la promesa de “pagar a los inmigrantes el viaje de Buenos Aires al interior” (Ross 1921: 13), es decir, un viaje gratuito. Si Ruez fue atraído por esta publicidad, no lo ha descrito. Pero consta que Ruez fue víctima de una relevante información falsa y que estuvo mal aconsejado sobre su emigración: el consulado paraguayo en Múnich no le informó correctamente. El transporte gratuito prometido anteriormente desde Buenos Aires hasta el destino, había sido abolido por falta de fondos en abril de 1921. El gobierno ya había comunicado este cambio a sus cónsules en Alemania<sup>46</sup>.

Tampoco escribió nada, en la reelaboración de su crónica, acerca de la meta original de su emigración en Paraguay. Probablemente pensaba asentarse en una colonia alemana ya existente, por ejemplo, *Nueva Germania*<sup>47</sup>, *Hohenau*<sup>48</sup> o *Colonia Independencia*<sup>49</sup>. Finalmente, no se cumplieron sus expectativas de poder viajar sin cargo al Paraguay y se embarcó con su familia hacia el Chaco, su primer destino en Argentina<sup>50</sup>.

El 28 de julio 1921 –el día antes de que Adolf Hitler se afirmara en el seno del *NSDAP* como presidente con poderes dictatoriales– Ludwig Ferdinand Ruez, según su noticia de a bordo, *comerciante* de profesión, abandonó con

<sup>43</sup> Las chances y ocasiones de informarse acerca de las posibilidades y los riesgos de una emigración eran suficientes. Personas “deseosas de emigrar” además siempre “fueron advertidas insistentemente ante empresas que fundaban en América del sud sociedades de colonización con relatos muy atractivos sobre las posibilidades de asentarse y de vivir, y que extraen del bolsillo de quienes piensan emigrar sumas considerables de dinero”. Cita del noticiero de Rosenheim, *Rosenheimer Anzeiger* N° 226 (3/10/1919).

<sup>44</sup> Legado Ruez, sin numeración, acervo familiar Enrique Ruez.

<sup>45</sup> La idea de esta campaña de propaganda en Alemania la gestó el entonces presidente de la República del Paraguay, José Pedro Montero (1878–1927). Ofrecía a voluntarios de emigrar “tierra libre, para transformar el bosque en una zona productiva, agrícola”. Cf. <https://paraguayprofis.com/independencia-eine-region-mit-geschichte/>.

<sup>46</sup> Mensaje amistoso de Dr. Gerhard Keiper, Auswärtiges Amt, Politisches Archiv und Historischer Dienst, Berlin, del 9/7/2023.

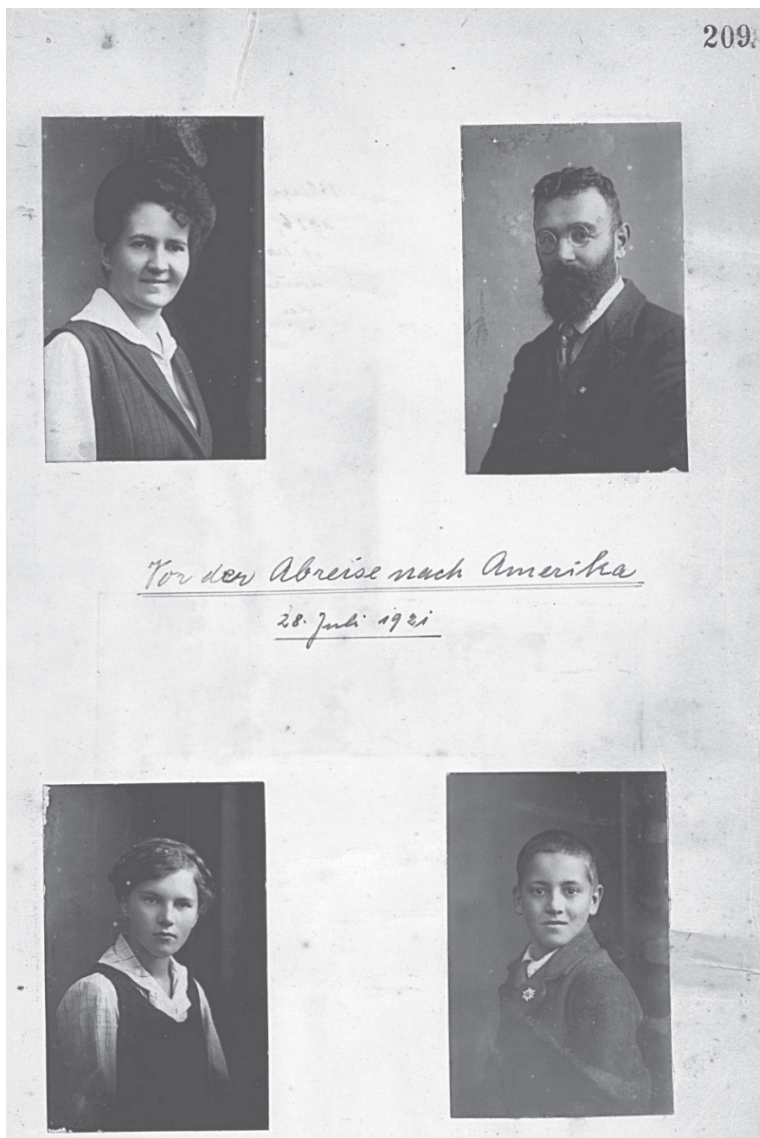
<sup>47</sup> En el fondo esta colonia era el ambiente ideal para un antisemita empedernido y racista como Ludwig Ferdinand Ruez, ya que fue fundada en 1886 por un correligionario alemán, Bernhard Förster, como lugar de resguardo para la “raza aria” amenazada por la influencia judía. [https://de.wikipedia.org/wiki/Nueva\\_Germania](https://de.wikipedia.org/wiki/Nueva_Germania) y <https://www.dw.com/de/die-kolonie-nueva-germania-in-paraguay/a-16772434>.

<sup>48</sup> [https://de.wikipedia.org/wiki/Hohenau\\_\(Paraguay\)](https://de.wikipedia.org/wiki/Hohenau_(Paraguay)).

<sup>49</sup> [https://de.wikipedia.org/wiki/Independencia\\_\(Distrikt\\_in\\_Paraguay\)](https://de.wikipedia.org/wiki/Independencia_(Distrikt_in_Paraguay)).

<sup>50</sup> Para conocer las etapas de la vida de Ruez en Argentina véase el *Cuaderno del Archivo* N° 9 que completa muchos pormenores. En particular Gallero y Cebolla Badie (2021).

su familia en el vapor *Argentina* el puerto de Hamburgo en dirección a Sudamérica y comenzó un nuevo tramo de su vida, sumamente interesante...



La familia Ruez "antes de emprender el viaje hacia América 28 de julio de 1921".

## Referencias bibliográficas

### Fuentes

- Bayerisches Hauptstaatsarchiv München, Abt. II (BayHStA): Mla 290. Abt. Kriegsarchiv: Bestand Kriegsstammrollen 20004 y 20421.
- Familien-Chronik derer von Ruez*. Manuscrito inédito. Propiedad de la familia Enrique Ruez.
- Crónica de familia de los von Ruez*. Transcripción de Rotraut Connert de Wieland, revisada y completada por Regula Rohland de Langbehn y Paul Glass. (2021/22). Disponible en línea en la dirección: [https://www.ensheim-saar.de/Familienchronik\\_Transkription\\_finale\\_Version\\_2024-02-13.pdf](https://www.ensheim-saar.de/Familienchronik_Transkription_finale_Version_2024-02-13.pdf)
- Staatsarchiv Hamburg: *Hamburger Passagierlisten*; Vol. 373. Vol.: 73-7 I, VIII A 1. Vol. 283, pág. 667. N° de microfilm: K\_1839.
- Staatsarchiv München (StAM): AG München Nachlässe, Año 1912 N° 2081; Best. Lindau 1912/40.
- Stadtarchiv München (StAMünchen): PMB-R-119; Standesamt München I, Partida de nacimiento N° 3663/1907 y partida de nacimiento N° 3129/1910.
- Stadtarchiv Rosenheim, *Rosenheimer Anzeiger*, Años 1918-1921. Consulta en línea <https://www.bayerische-landesbibliothek-online.de/zeitungen-rosenheim.html>.
- Stadtarchiv Starnberg: *Land- und Seebote*: älteste Heimatzeitung für d. Landkreis Starnberg u. d. Vierseen-Gebiet 45 (1920). (30/9/1920).
- Württembergische Landesbibliothek Stuttgart: *Völkischer Beobachter*: Años 1920 und y 1921.

### Bibliografía

- Bericht und Prospekt* über das Knabeninstitut Heilig-Kreuz zu Donauwörth. Zehntes Schuljahr 1898/1899. Donauwörth: Auer, s. f [1899].
- Bindrich, Oswald y Römer, Susanne. *Beppo Römer – Ein Leben zwischen Revolution und Nation*. Berlin: Edition Hentrich, 1991.
- Deuerlein, Ernst. „Hitlers Eintritt in die Politik und die Reichswehr“. In: *Vierteljahrshefte für Zeitgeschichte* 7 (1959), pp. 177–227.
- Gallero, María Cecilia y Cebolla Badie, Marilyn. “Luis Fernando Ruez, el médico de los indios en Misiones (1931–1967)”. *Cuadernos del archivo* 9 (2021): 48–86.
- Glass, Paul. *Ludwig Ferdinand Ruez – Sein Leben in Deutschland bis zu seiner Auswanderung nach Argentinien (1885–1921)*. Fichtenberg-Erlenhof 2022. Disponible en línea en la dirección [https://www.ensheim-saar.de/ruez-biografie\\_1885-1921.pdf](https://www.ensheim-saar.de/ruez-biografie_1885-1921.pdf).
- Lohalm, Uwe. *Völkischer Radikalismus. Die Geschichte des Deutsch-völkischen Schutz- und Trutz-Bundes 1919–1923*. Hamburg: Leibnitz-Verlag, 1970 (Hamburger Beiträge zur Zeitgeschichte. 6). Disponible

en línea: <https://www.zeitgeschichte-hamburg.de/contao/files/fzh/Digitalisate/Uwe%20Lohalm%20Voelkischer%20Radikalismus.pdf>

Mayr, Gottfried. *Bad Aibling – Geschichte einer Stadt*. Band Vol. 6.2: *Vereine und Vereinigungen in Bad Aibling von den Anfängen bis zum Ende des Zweiten Weltkriegs*. Bad Aibling 2022.

Rohland de Langbehn, Regula. "Huellas dispersas de Luis Fernando Ruez, médico, antropólogo y escritor". *Cuadernos del archivo*, 9 (2021): 7-12.

Ross, Colin. *Südamerikanisches Auswanderer-ABC. Praktische Winke und Ratschläge für Auswanderer nach Südamerika auf Grund von Reisen und Studien in Argentinien, Brasilien, Chile, Uruguay und Bolivien in den Jahren 1919–1921*. Stuttgart: Ausland und Heimat, 1921.

Tyrell, Albrecht. *Vom ‚Trommler‘ zum ‚Führer‘. Der Wandel von Hitlers Selbstverständnis zwischen 1919 und 1924 und die Entwicklung der NSDAP*. München: Fink, 1975. Disponible en línea [https://digi20.digitale-sammlungen.de//de/fs1/object/display/bsb00043449\\_00001.html](https://digi20.digitale-sammlungen.de//de/fs1/object/display/bsb00043449_00001.html) y <https://archive.org/details/vomtrommlerzumfu0000albr>.